

Rapport till KAK om byggplaner och trafik juli 2020

SKOP, har på uppdrag av KAK genomfört en undersökning bland personer som bor i och runt Stockholm, Göteborg och Malmö.

En samlad rapport för alla tre storstadsområdena redovisas i denna rapport. Isärskilda rapporter redovisas svaren enskilt för vardera av Stockholms, Göteborgs och Malmö storstadsområden.

Undersökningen har i SKOP:s arkiv referensnummer S1JUL20.

Ansvarig för undersökningen åt KAK är Örjan Hultåker.

Innehållsförteckning

Metodbeskrivning	3
Hur man skall planera för trafiken	4
Förtätad bebyggelse	6
Kringfartsleder runt Stockholms innerstad	8
Planera för dem som bor utanför centra	10
Parkering vid köpcentra	12
Etablering som ökar transporter & biltrafik	14
Antal parkeringsplatser vid nybyggnation	16
Jämförelse mellan tre storstadsområden	18
Tabellbilaga	23

Metodbeskrivning

Frågeformulär

Ett frågeformulär utarbetades i samarbete mellan KAK och SKOP.

Population

Personer mellan 18 och 84 år som bor i de tre storstäderna Stockholm, Göteborg och Malmö eller i kommuner runt dessa. De kringliggande kommunerna motsvarar den officiella statistikens storstadsområden med tillägg av Helsingborg och Landskrona till Malmö storstadsområde.

Det gav sex delpopulationer och ur dessa drogs sex slumpmässiga urval,
Stockholms stad

Kommunerna runt Stockholm: övriga kommuner i Stockholms län utom Stockholms stad

Göteborgs stad

Kommunerna runt Göteborg: Ale, Alingsås, Härryda, Kungsbacka, Kungälv, Lerum, Lilla Edet, Mölndal, Partille, Stenungsund, Tjörn samt Öckerö.

Malmö stad

Kommunerna runt Malmö: Burlöv, Eslöv, Höör, Kävlinge, Lomma, Lund, Skurup, Staffanstorps, Svedala, Trelleborg, Vellinge, Helsingborg samt Landskrona.

Datainsamlingsmetod

Undersökningen genomfördes som webbundersökning. Urvalet drog slumpmässigt ur SKOP:s webbpanel som rekryterats slumpmässigt ur befolkningsregistret.

Datainsamlingsperiod

Datainsamlingen skedde mellan den 8 och den 15 juli 2020.

Svarsfrekvens och bortfall

Totalt var det 6.132 personer som tillfrågades om medverkan i undersökningen. Av dem har 1.603 besvarat undersökningens frågor, vilket ger en svarsfrekvens om 26 procent.

Viktning

Svaren har viktats (poststratifierats) så att vardera av de sex delpopulationerna fick den inverkan på totalresultatet som motsvarade deras andel av den totala befolkningen mellan 18 och 84 år.

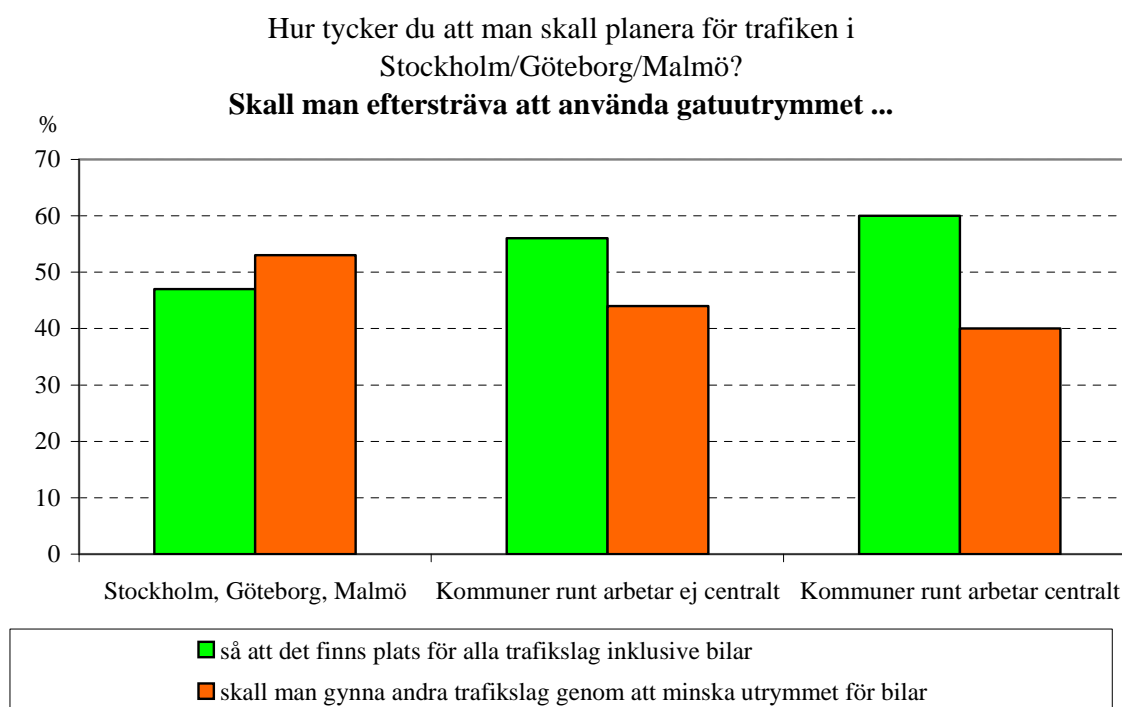
Hur man skall planera för trafiken

SKOP ställde en fråga vars formulering anpassats till vardera av de tre storstadsområdena, "Hur tycker du att man skall planera för trafiken i Stockholm alternativt Göteborg alternativt Malmö? Skall man eftersträva att använda gatuutrymmet så det finns plats för alla trafikslag, (kollektivtrafik, cyklister, gångare samt bilar) eller skall man gynna andra trafikslag genom att minska utrymmet för bilar?"

53 procent: skall vara plats för alla trafikslag

En knapp majoritet (53 procent) anser att det skall finnas plats för alla trafikslag inklusive bilar; Tabell 1.

Men nästan lika många (47 procent) vill gynna andra trafikslag genom att minska utrymmet för bilar.



Kvinnor och den yngsta åldersgruppen vill i större utsträckning än andra minska utrymmet för bilar.

57 procent i kranskommuner: ge plats åt alla trafikslag

Bland dem som bor i kommunerna runt de tre storstäderna är det en majoritet (57) procent som vill att man skall ge plats för alla trafikslag inklusive bilar.

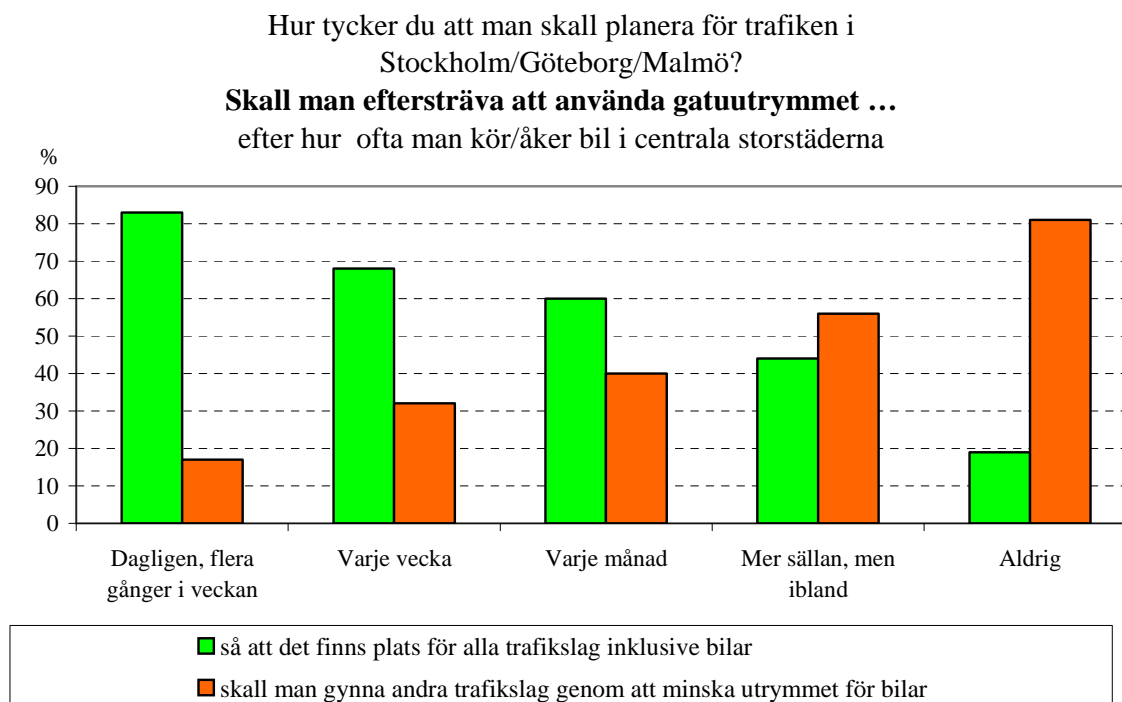
De som själva bor i de tre storstäderna (53 procent) vill i större utsträckning än förortskommunernas invånare (43 procent) att man skall gynna andra trafikslag genom att minska utrymmet för bilar.

Majoritet av arbetspendlarna vill ge plats åt bilar

En något större majoritet som vill ge plats åt alla trafikslag inklusive bilar finns bland dem som arbetspendlar från kringliggande kommuner in till Stockholm, Göteborg eller Malmö. Av dem vill 60 procent ge plats för alla trafikslag inklusive bilar. Av dem som bor i kringliggande kommuner utan att arbetspendla in till storstaden är det 56 procent som vill ge plats åt alla trafikslag.

Ju oftare som en intervjuperson kör eller åker bil i innerstaden eller centrum, desto större andel anser att man skall planera så att det finns plats för alla trafikslag inklusive bilar.

Av dem som dagligen eller flera gånger i veckan åker bil i innerstaden eller centrum vill de flesta (83 procent) att man skall planera för plats åt alla trafikslag. Men även de som kör eller åker bil relativt sällan som varje månad eller bara ibland vill 60 respektive 44 procent att man skall planera så det finns plats för alla trafikslag.



Förtätad bebyggelse

SKOP ställde en fråga vars formulering anpassats till vardera av de tre storstadsområdena, ”Är det bra eller dåligt att förtäta bebyggelsen i Stockholms innerstad alternativt centrala Göteborg eller Malmö om det försvårar för dem som bor utanför att ta sig dit?”

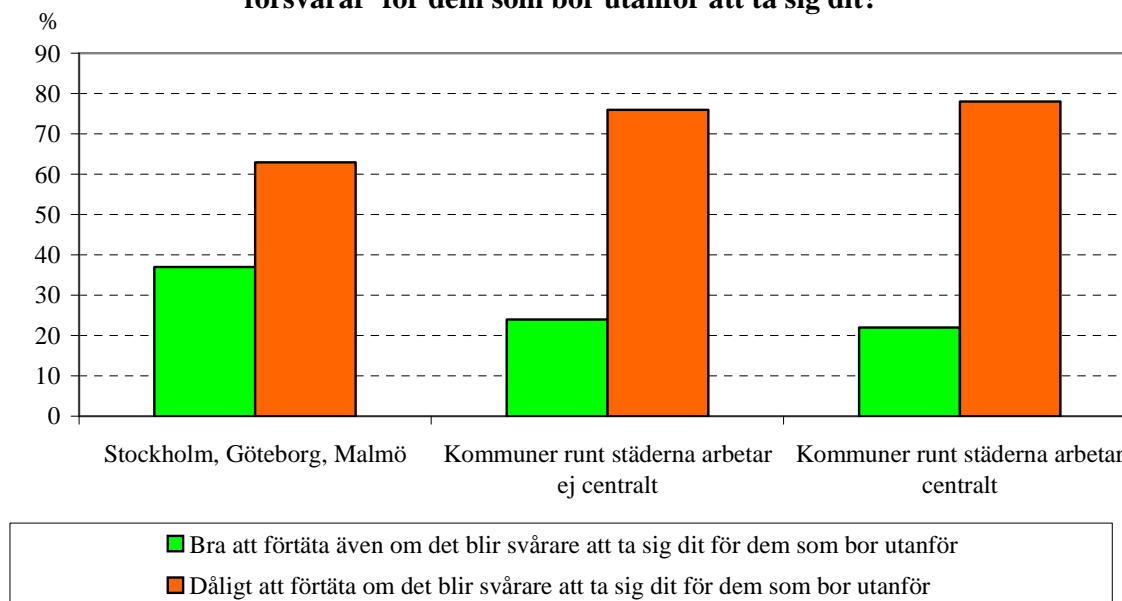
70 procent: dåligt om det försvårar att ta sig dit

En stor majoritet (70 procent) anser att det är dåligt att förtäta centrala delar av städerna om det försvårar för dem som bor utanför att ta sig dit.; Tabell 2. En av tre (30 procent) tycker att det är bra.

Av dem som bor i Stockholm, Göteborg eller Malmö anser två av tre (63 procent) att det är dåligt att förtäta om det försvårar att ta sig dit. Av dem som bor i kommunerna runt om och inte arbetar i centrum är det tre av fyra (76 procent) som tycker så.

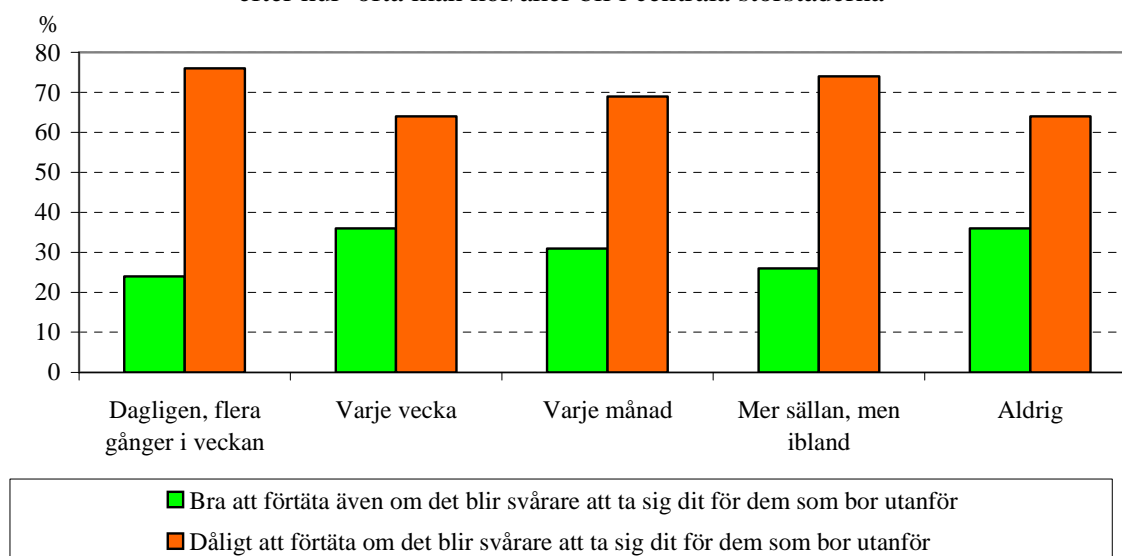
Av dem som bor i kringkommunerna och som arbetar i innerstad eller centrum tycker nästan fyra av fem (78 procent) att det är dåligt att förtäta i de fall som det leder till minskad tillgänglighet för dem som bor utanför.

Är det bra eller dåligt att förtäta bebyggelsen
i innerstad respektive centrum om det
försvårar för dem som bor utanför att ta sig dit?



Oberoende av hur ofta man kör bil i innerstaden eller centrum så är det en majoritet som anser att det är dåligt med förtätning som minskar tillgängligheten.

**Är det bra eller dåligt att förtäta bebyggelsen
i innerstad respektive centrum om det
försvårar för dem som bor utanför att ta sig dit?
efter hur ofta man kör/åker bil i centrala storstäderna**



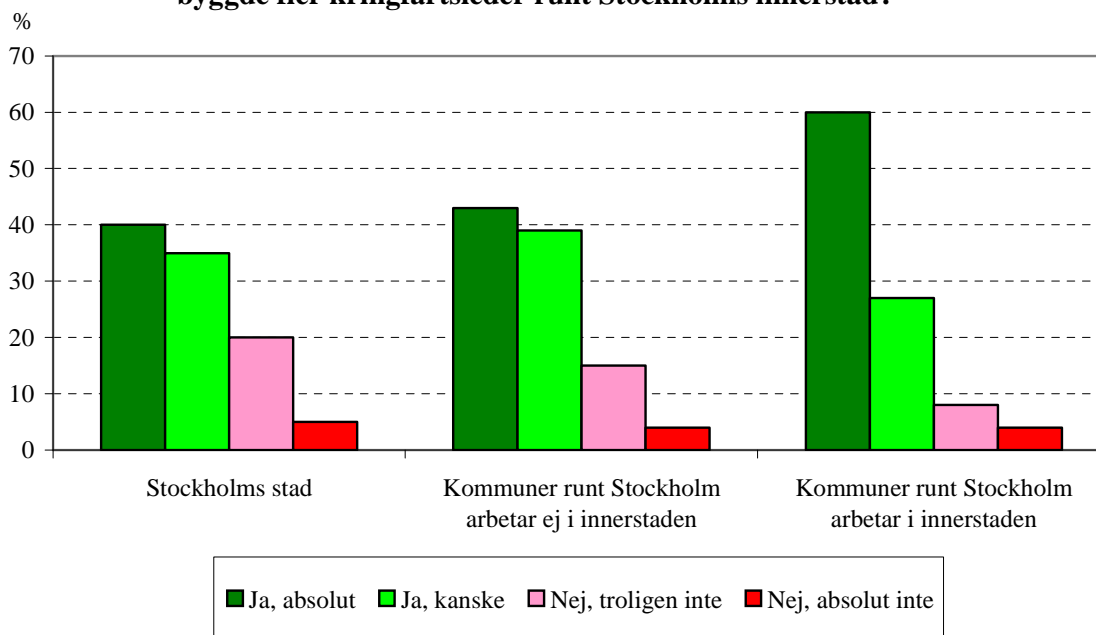
Kringfartsleder runt Stockholms innerstad

SKOP frågade dem som bor i Stockholms län, ”Tror du att framkomligheten för kollektivtrafiken skulle öka om man byggde fler kringfartsleder runt Stockholms innerstad?”

80 procent: skulle förbättra för kollektivtrafiken

De flesta invånarna i Stockholmsregionen (80 procent) tror att kollektivtrafikens framkomlighet absolut eller kanske skulle öka om man byggde fler kringfartsleder runt innerstaden; Tabell 3. En av fem (20 procent) tror det inte.

Tror du att framkomligheten för kollektivtrafiken skulle öka om man byggde fler kringfartsleder runt Stockholms innerstad?



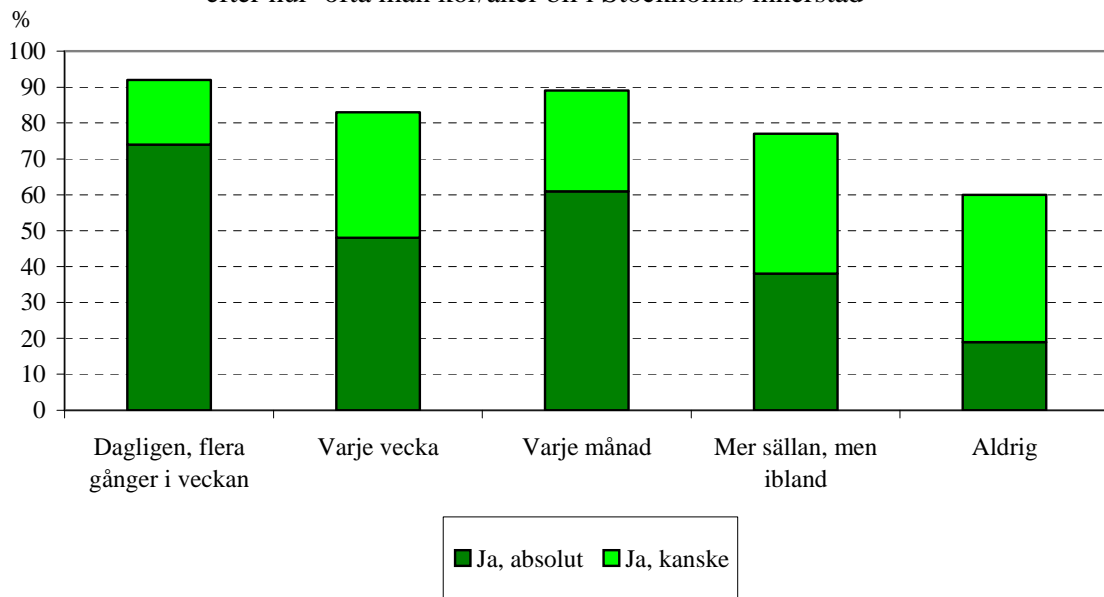
Av dem som bor i Stockholms stad tror 75 procent att fler kringfartsleder skulle öka framkomligheten för kollektivtrafiken. Av dem som bor i förortskommunerna och inte arbetar inne i Stockholm tror 82 procent detsamma.

Av dem som bor utanför Stockholms stad men arbetar i staden tror 87 procent att fler kringfartsleder skulle öka kollektivtrafikens framkomlighet, 60 procent tror att fler leder absolut skulle göra det.

De intervjupersonen som ofta kör eller åker bil i innerstaden tror i större utsträckning än andra att kollektivtrafikens framkomlighet skulle öka med fler kringfartsleder. Men även bland dem som aldrig kör eller åker bil i innerstaden tror en

majoritet (60 procent) att framkomligheten skulle öka för kollektivtrafiken med fler kringfartsleder.

Tror du att framkomligheten för kollektivtrafiken skulle öka om man byggde fler kringfartsleder runt Stockholms innerstad?
efter hur ofta man kör/åker bil i Stockholms innerstad



Planera för dem som bor utanför centra

SKOP ställde en fråga vars formulering anpassats till vardera av de tre storstadsområdena, ”Hur viktigt är det att planera Stockholms innerstad alternativt centrala Göteborg alternativt centrala Malmö så att det blir lättare att resa dit för dem som bor utanför?”

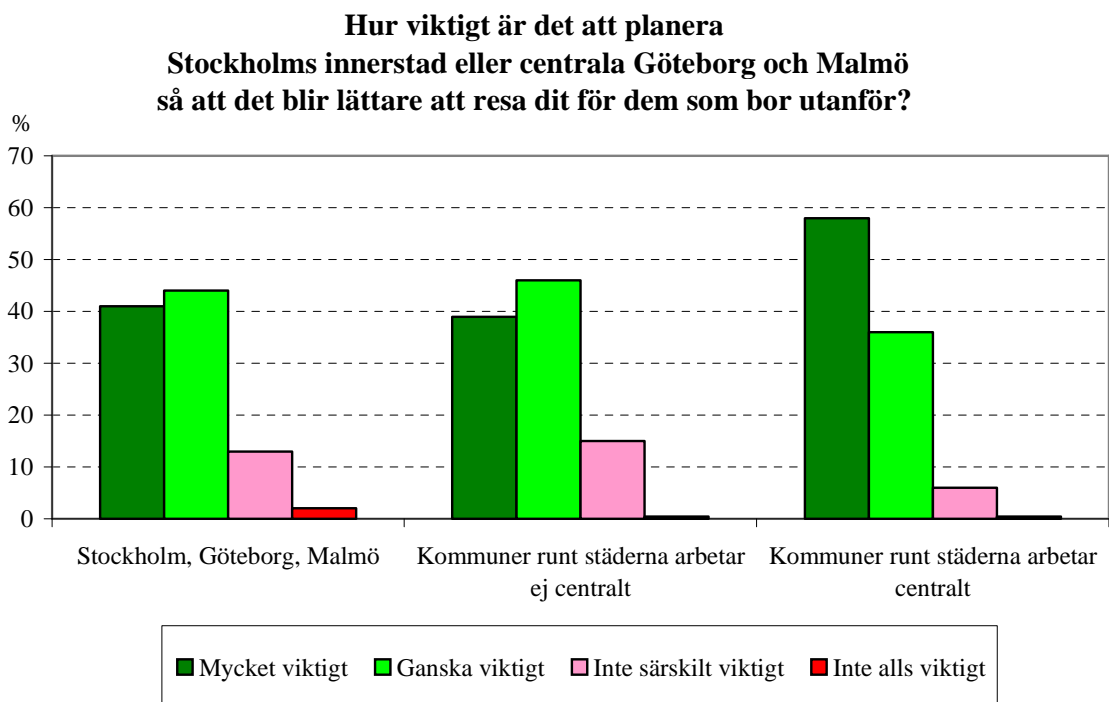
86 procent: mycket eller ganska viktigt att underlätta

De flesta (86 procent) anser att det är mycket eller ganska viktigt att planera storstäderna så att det blir lättare att resa dit för dem som bor utanför; Tabell 4. Två av fem (43 procent) tycker att det är mycket viktigt.

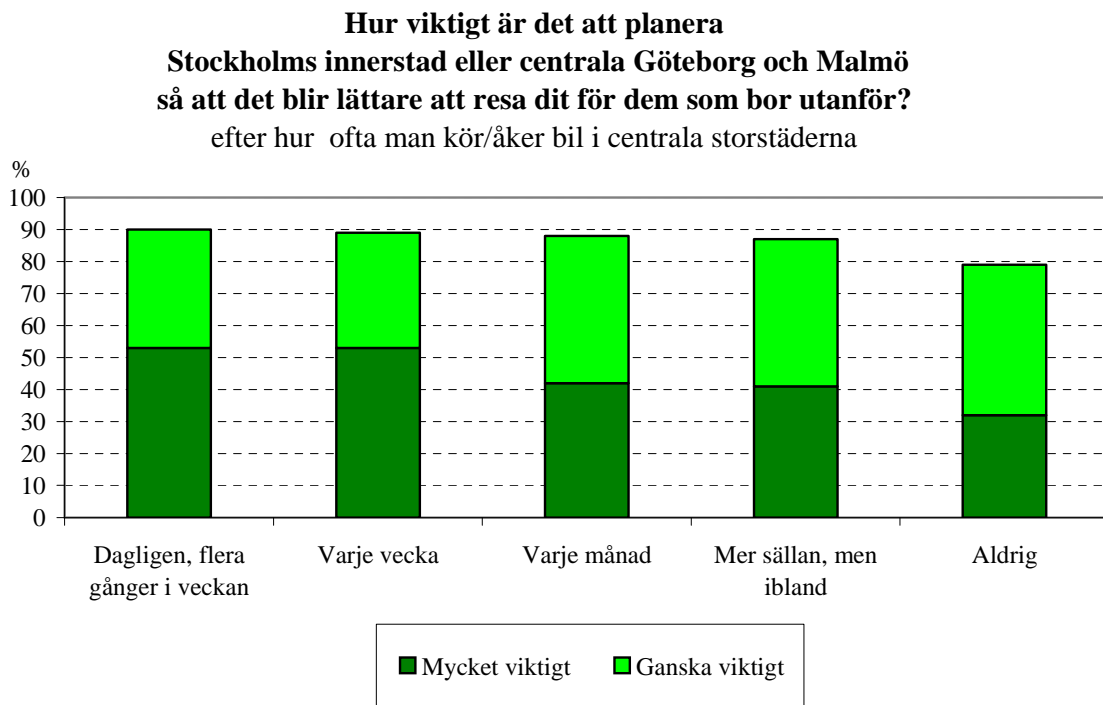
Av dem som bor i Stockholm, Göteborgs eller Malmö anser två av fem (41 procent) att det är mycket viktigt att underlätta resor till storstaden för dem som bor utanför.

Av dem som bor i kringkommunerna och inte arbetar inne i storstaden är det ungefär samma andel (39 procent) som tycker att det mycket viktigt.

En majoritet (58 procent) av dem som arbetspendlar till storstaden från kringliggande kommuner anser att det är mycket viktigt att planera så att resor till storstaden underlättas.



Ju oftare som en intervjuperson kör eller åker bil i innerstaden eller centrum, desto större andel anser det vara mycket viktigt att planera så att resor underlättas för tillresande.



Parkering vid köpcentra

Vissa affärer och köpcentra erbjuder parkering när man handlar. SKOP frågade, ”Hur viktig är tillgången på parkeringsplatser när du väljer var du skall handla?”

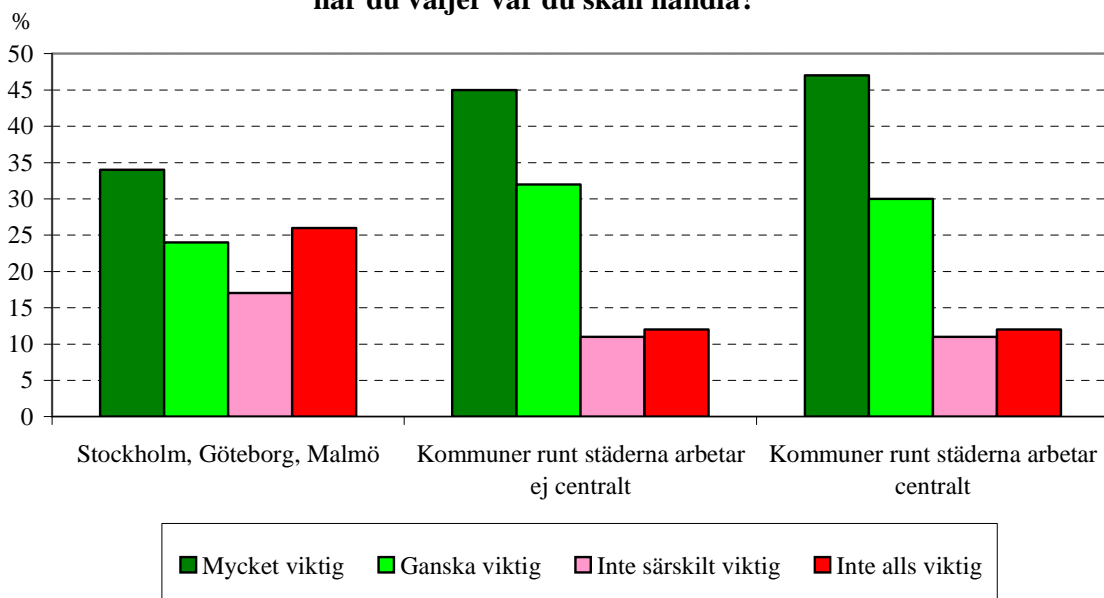
68 procent: mycket eller ganska viktig

Två av tre (68 procent) anser att tillgången på parkeringsplatser vid affärer och köpcentra är mycket eller ganska viktig när man väljer var man skall handla, två av fem (40 procent) svarar mycket viktig; Tabell 5.

Av dem som bor i Stockholm, Göteborg eller Malmö anser en av tre (34 procent) att tillgången på parkeringsplatser är mycket viktig när man väljer var man ska handla

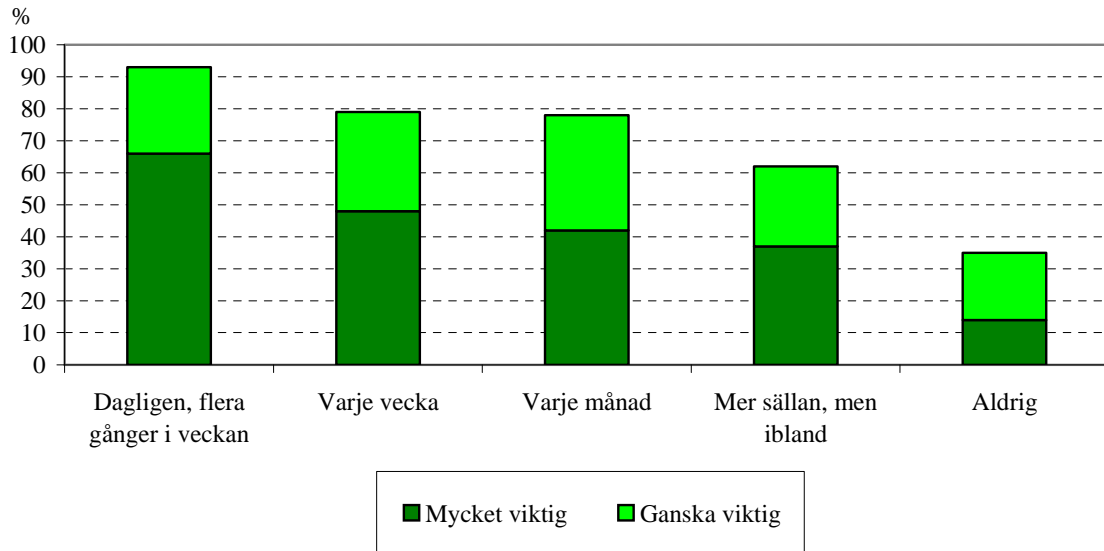
Av dem som bor i kringkommunerna och inte arbetar inne i storstaden är det nästan varannan (45 procent) som tycker att det är mycket viktigt. Andelen är ungefär densamma (47 procent) bland dem som arbetspendlar till storstaden från kringliggande kommuner.

Vissa affärer och köpcentra erbjuder parkering när man handlar
**Hur viktig är tillgången på parkeringsplatser
när du väljer var du skall handla?**



Ju oftare som intervjupersonerna kör eller åker bil i innerstaden eller centrum, desto större andel tycker att tillgången på parkeringsplatser är mycket viktig när man väljer plats för att handla.

Vissa affärer och köpcentra erbjuder parkering när man handlar
**Hur viktig är tillgången på parkeringsplatser
 när du väljer var du skall handla?**
 efter hur ofta man kör/åker bil i centrala storstäderna

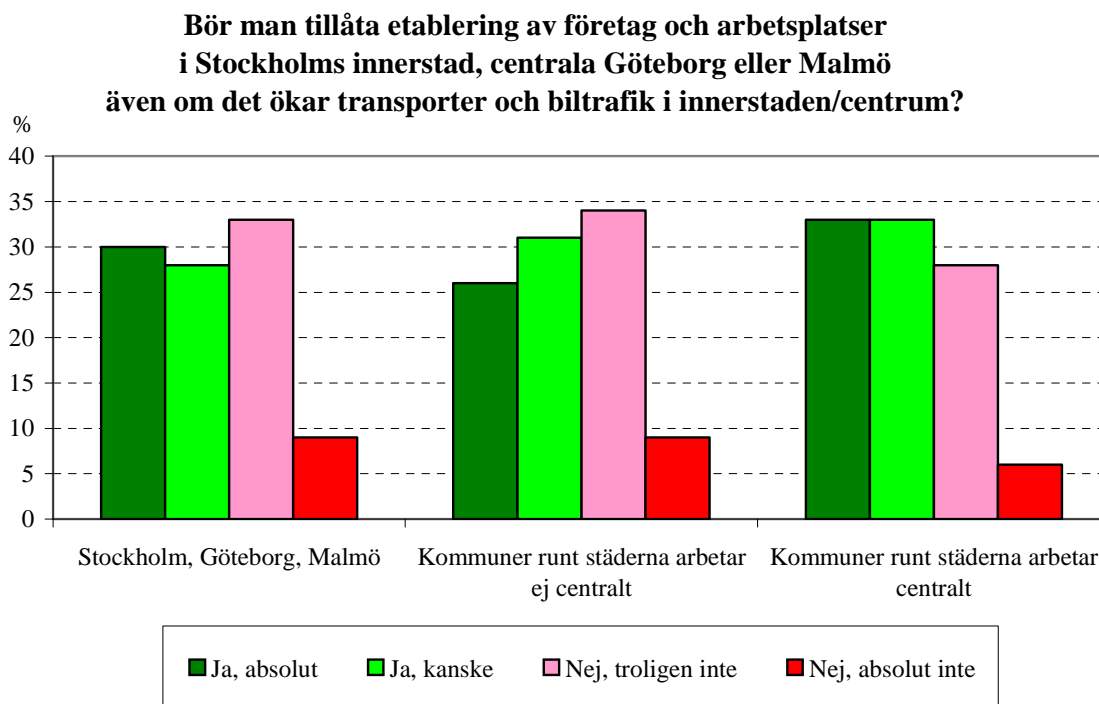


Etablering som ökar transporter & biltrafik

SKOP frågade, ”Bör man tillåta etablering av företag och arbetsplatser i Stockholms innerstad alternativt centrala Göteborg eller Malmö även om det ökar transporter och biltrafik i innerstaden/centrum?”

59 procent: bör absolut eller kanske tillåtas

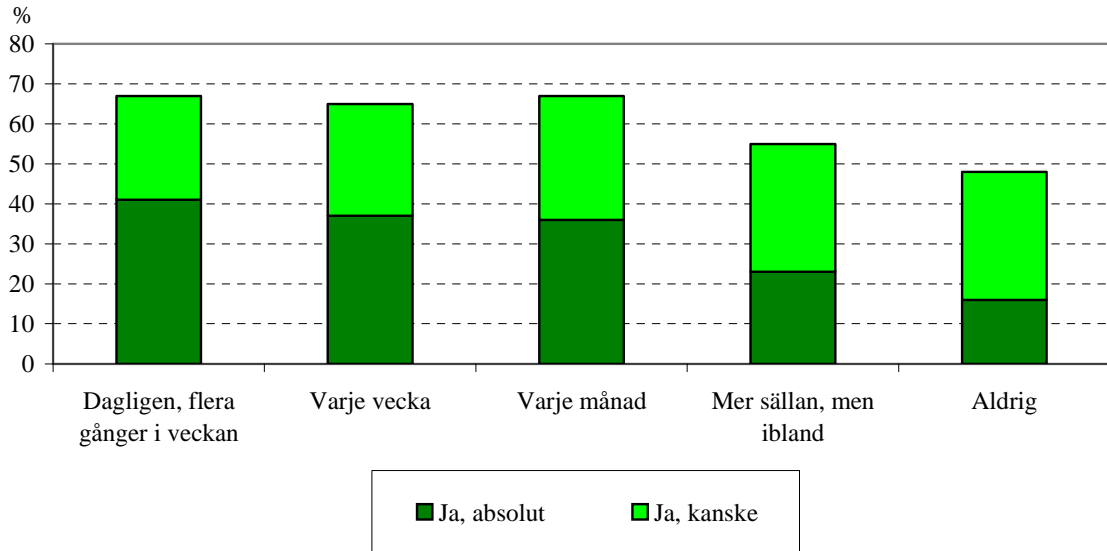
Tre av fem (59 procent) anser att man absolut eller kanske bör tillåta etableringar som ökar transporter och biltrafik i innerstaden eller centrum, 29 procent tycker att man absolut bör tillåta det; Tabell 6.



Det är bara små skillnader i åsikter mellan dem som bor i Stockholm, Göteborg eller Malmö jämfört med dem som bor i kringliggande kommuner. Inte heller de som arbetspendlar från kringkommuner in till storstäderna har avvikande åsikter.

Men de som aldrig och sällan kör eller åker bil i storstädernas centrala delar vill i mindre utsträckning än andra att man skall tillåta etableringar som medför ökade transporter och biltrafik.

**Bör man tillåta etablering av företag och arbetsplatser
i Stockholms innerstad, centrala Göteborg eller Malmö
även om det ökar transporter och biltrafik i innerstaden/centrum?
efter hur ofta man kör/åker bil i centrala storstäderna**



Antal parkeringsplatser vid nybyggnation

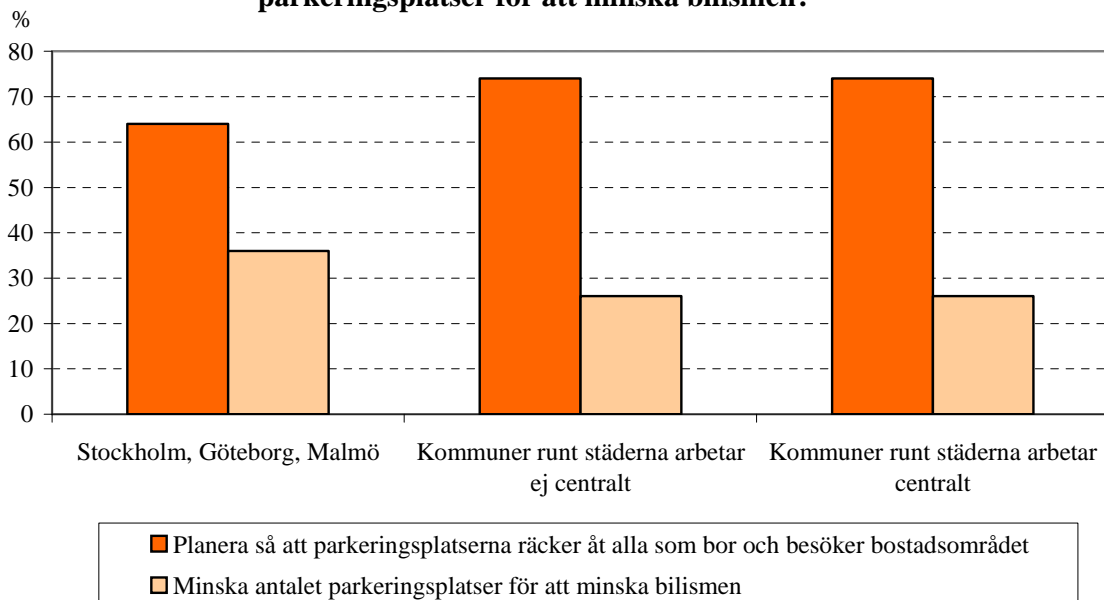
SKOP frågade, ”Hur ser du på planeringen för parkeringsplatser när man bygger ett nytt bostadsområde? Skall man planera så att parkeringsplatserna räcker åt alla som bor och besöker bostadsområdet? Eller ska man minska antalet parkeringsplatser för att minska bilismen?”

70 procent: planera så det räcker åt alla

Nästan tre av fyra (70 procent) anser att man vid nybyggnation skall planera så att det finns tillräckligt många parkeringsplatser både för boende och besökare; Tabell 7. En av tre (30 procent) anser att man bör minska antalet parkeringsplatser för att minska bilismen.

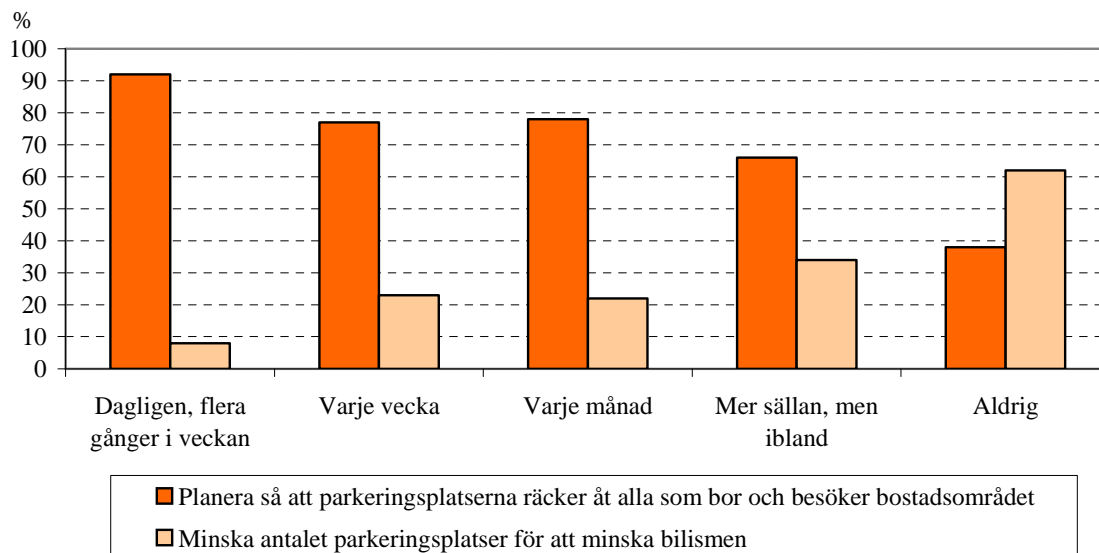
De som bor i de tre storstäderna Stockholm, Göteborg och Malmö (36 procent) anser i större utsträckning än de som bor i kringliggande kommuner (26 procent) att man bör minska antalet parkeringsplatser för att minska bilismen.

Skall man planera så att parkeringsplatserna räcker åt alla som bor och besöker bostadsområdet (nybyggt)? Eller ska man minska antalet parkeringsplatser för att minska bilismen?



Ju oftare som intervjupersonerna kör eller åker bil i innerstaden eller centrum, desto större andel tycker att man skall planera så att parkeringsplatserna räcker åt alla boende och besökare.

Skall man planera så att parkeringsplatserna räcker åt alla som bor och besöker bostadsområdet (nybyggt)? Eller ska man minska antalet parkeringsplatser för att minska bilismen?
efter hur ofta man kör/åker bil i centrala storstäderna



Jämförelse mellan tre storstadsområden

För några av de frågor som ingår i denna undersökning finns det relativt stora skillnader mellan de tre grupperna

- boende i storstäderna
- boende i kringliggande kommuner som inte arbetspendlar till storstäderna
- boende i kringliggande kommuner som arbetspendlar till storstäderna.

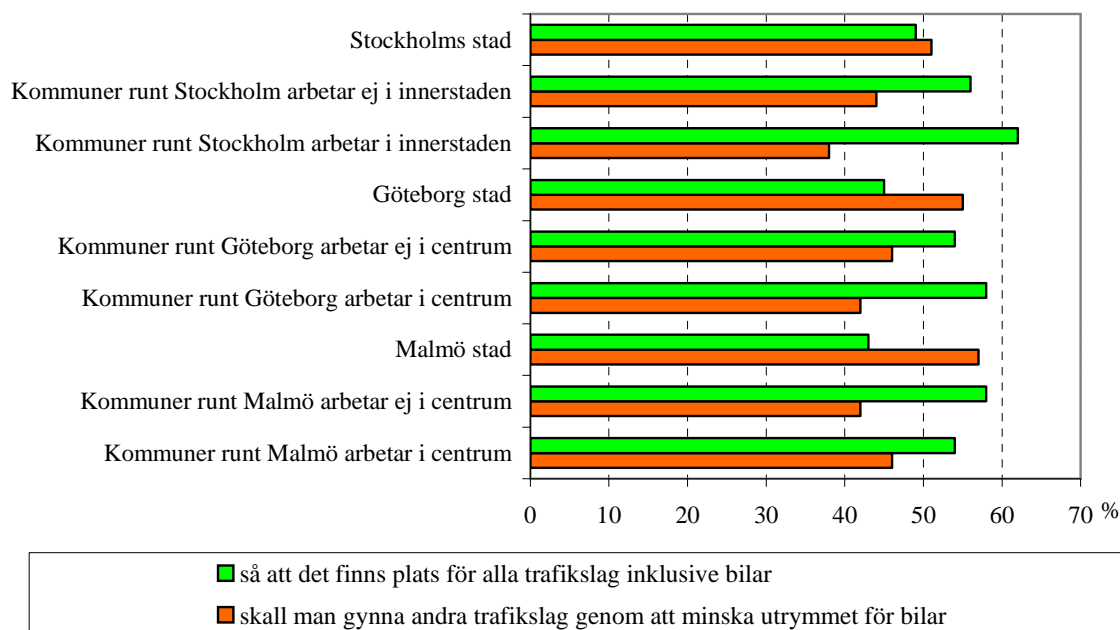
Men skillnaderna är i de flesta fall störst inom Storstockholm vilket bl.a. sammanhänger med att det är det största storstadsområdet som också har störst central kärna med många arbetsplatser.

Störst andel som vill att man skall planera så det finns plats för alla trafikslag finns bland dem som bor i kommuner runt storstäderna och som arbetspendlar in till storstaden. Andelen som tycker så är lägst bland dem som själva bor i storstaden; Tabell 1. Det gäller i alla tre storstadsområdena.

I kranskommunerna runt Stockholm är det i synnerhet de som arbetspendlar från kranskommuner till Stockholm som vill att man skall planera så det finns plats för alla trafikslag.

Hur tycker du att man skall planera för trafiken i
Stockholm/Göteborg/Malmö?

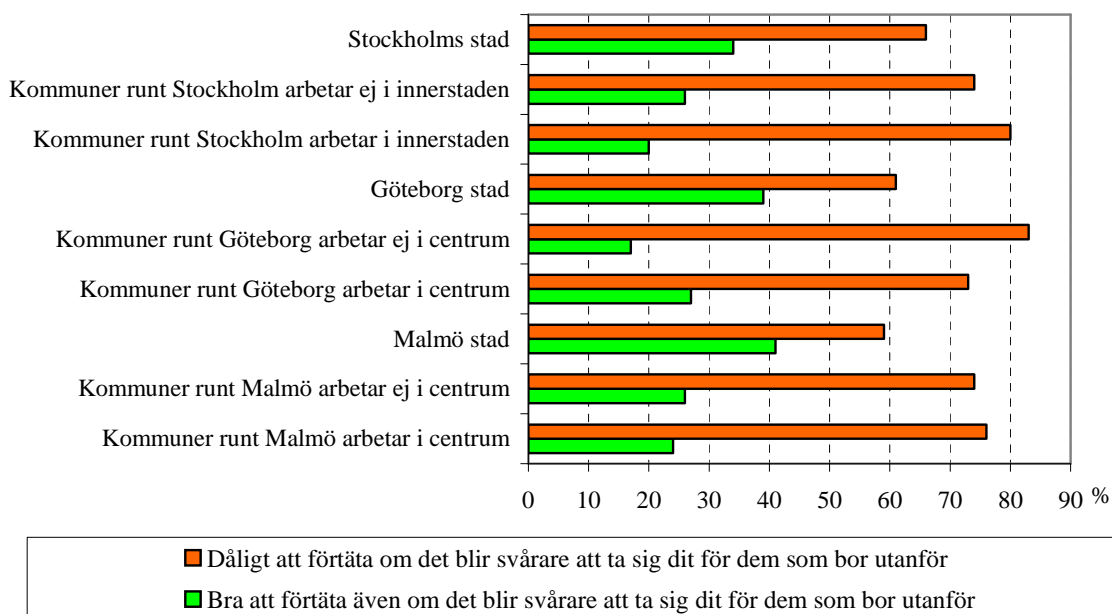
Skall man eftersträva att använda gatuutrymmet ...



När det gäller att vara mot förtäta bebyggelse som försvårar för dem som bor utanför storstäderna att ta sig dit så är motståndet i Storstockholm svagast bland dem som bor i Stockholms stad och starkast bland dem som bor i kringkommuner och arbetspendlar in till Stockholm; Tabell 2. Motsvarande samband saknas i Göteborg och Malmö.

I kranskommunerna runt Stockholm är det i synnerhet de som arbetspendlar från kranskommuner till Stockholm som är starkast motståndare till en förtätning som gör det svårare att ta sig till innerstaden för dem som bor utanför.

**Är det bra eller dåligt att förtäta bebyggelsen
i innerstad respektive centrum om det
försvårar för dem som bor utanför att ta sig dit?**

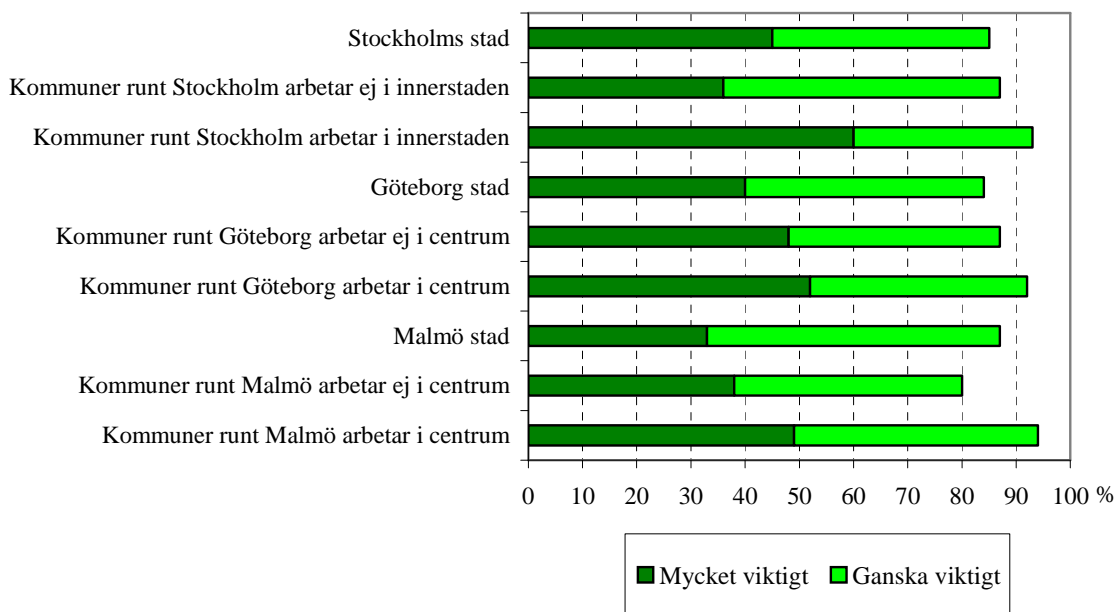


När det gäller vikten av att planera storstäderna så att det blir lättare att ta sig dit så tillmäter de som bor utanför och arbetspendlar in detta större vikt än vad andra grupper gör; Tabell 4

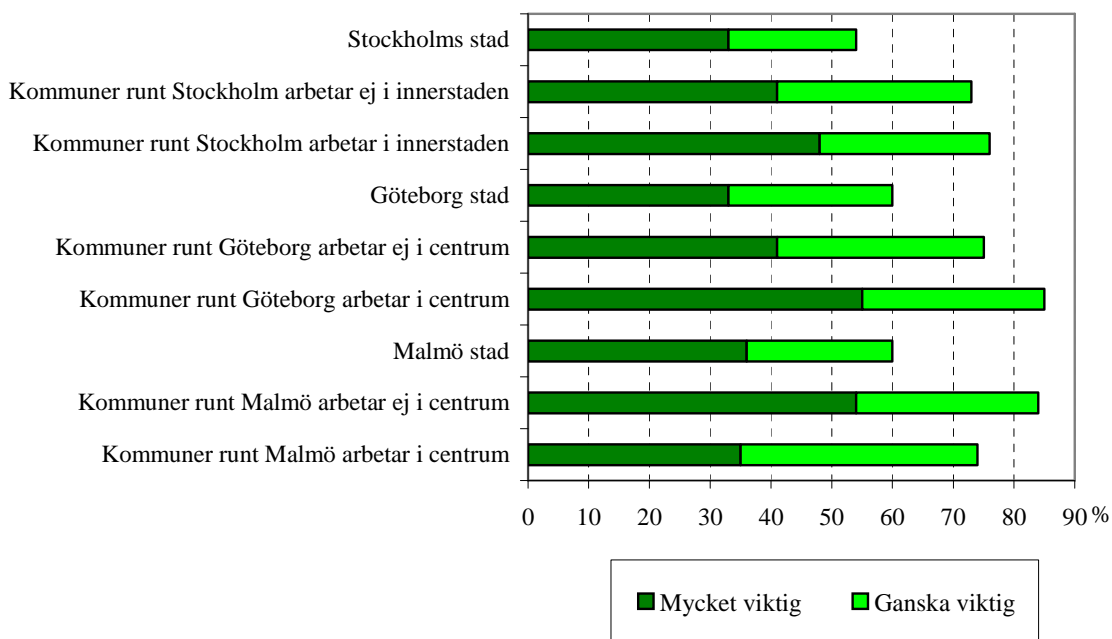
De som bor i kranskommunerna anser i större utsträckning än andra att tillgången på parkeringsplatser är viktigt när man väljer var man ska handla; Tabell 5.

I kranskommunerna runt Göteborg är det i synnerhet de som arbetspendlar från kranskommuner till Göteborg som anser att antalet parkeringsplatser är viktigt när man väljer var man skall handla.

**Hur viktigt är det att planera
Stockholms innerstad eller centrala Göteborg och Malmö
så att det blir lättare att resa dit för dem som bor utanför?**



Vissa affärer och köpcentra erbjuder parkering när man handlar
**Hur viktig är tillgången på parkeringsplatser
när du väljer var du skall handla?**

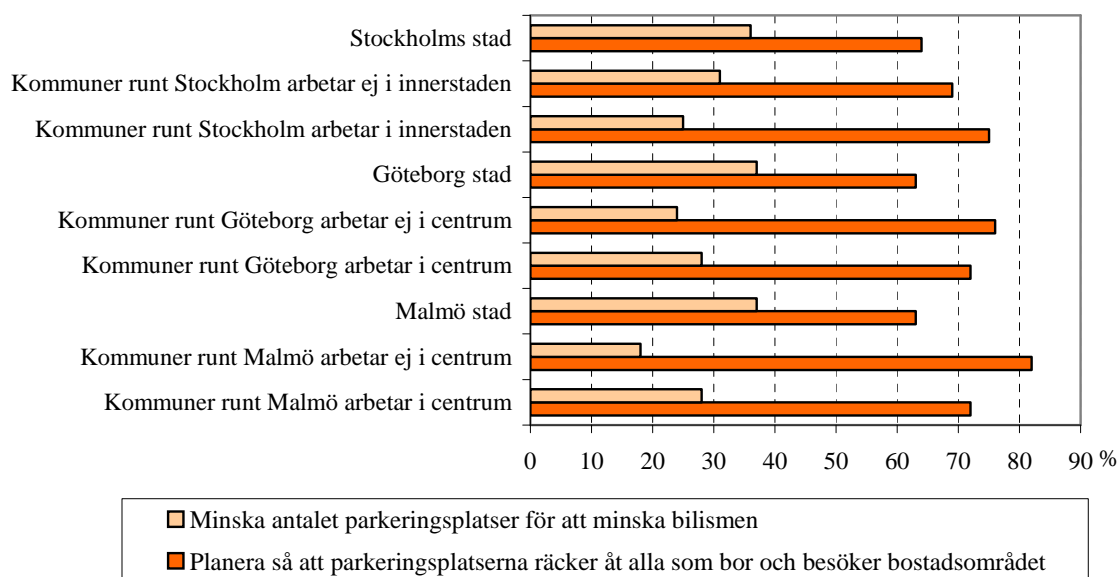


I kranskommunerna runt Malmö är det i synnerhet de som inte arbetspendlar från kranskommuner till Malmö som anser att antalet parkeringsplatser är viktigt när man väljer var man skall handla..

De som bor i kranskommunerna anser i också större utsträckning än andra att man skall planera nya bostadsområden så att parkeringsplatserna räcker åt alla boende och besökare; Tabell 7. Det gäller i alla tre storstadsområdena.

I kranskommunerna runt Stockholm är det i synnerhet de som arbetspendlar från kranskommuner till Stockholm som anser att man skall planera så att parkeringsplatserna räcker åt alla.

Skall man planera så att parkeringsplatserna räcker åt alla som bor och besöker bostadsområdet (nybyggt)? Eller ska man minska antalet parkeringsplatser för att minska bilismen?



Tabell 1: Hur tycker du att man skall planera för trafiken i Stockholm alternativt Göteborg, Malmö?
Procent

Skall man eftersträva att använda gatuutrymmet så det finns plats för alla trafikslag, (kollektivtrafik, cyklister, gångare samt bilar) eller skall man gynna andra trafikslag genom att minska utrymmet för bilar?

Juli 2020			
Plats för alla trafikslag inklusive bilar			53
Gynna andra trafikslag genom att minska utrymmet för bilar			47
Antal svar			1 582
Grupptabell, juli 2020	Andel som svarar		Antal svar
	Plats för alla trafikslag inklusive bilar	Gynna andra trafikslag genom att minska utrymmet för bilar	
Kommuntyp			
Stockholm, Göteborg, Malmö	47	53	769
Kommuner runt städerna	57	43	813
Arbetsplats			
Arbetsplats i innerstad eller centrum	48	52	515
Nej	56	44	1 066
Kommuntyp & arbetsplats			
Stockholm, Göteborg, Malmö	47	53	769
Kommuner runt städerna arbetar ej centralt	56	44	616
Kommuner runt städerna arbetar centralt	60	40	197
Skillnad mellan storstäderna			
Stockholms stad	49	51	260
Kommuner runt Stockholm arbetar ej i innerstaden	56	44	170
Kommuner runt Stockholm arbetar i innerstaden	62	38	90
Göteborg stad	45	55	262
Kommuner runt Göteborg arbetar ej i centrum	54	46	217
Kommuner runt Göteborg arbetar i centrum	58	42	68
Malmö stad	43	57	247
Kommuner runt Malmö arbetar ej i centrum	58	42	229
Kommuner runt Malmö arbetar i centrum	54	46	39
Reser med bil i innerstaden eller centrum			
Dagligen, flera gånger i veckan	83	17	241
Varje vecka	68	32	242
Varje månad	60	40	317
Mer sällan, men ibland	44	56	586
Aldrig	19	81	196
Kön			
Kvinna	48	52	674
Man	57	43	900
Ålder			
44 år eller yngre	44	56	512
45-64 år	60	40	557
65 år eller äldre	64	36	513

Fet stil: Signifikant skillnad inom gruppen (med 95% sannolikhet).

Tabell 2: Är det bra eller dåligt att förtäta bebyggelsen i Stockholms innerstad alternativt centrala Göteborg eller Malmö om det försvårar för dem som bor utanför att ta sig dit?
Procent

Juli 2020			
Bra att förtäta även om det blir svårare att ta sig dit för dem som bor utanför	30		
Dåligt att förtäta om det blir svårare att ta sig dit för dem som bor utanför	70		
Antal svar	1 576		
Grupptabell, juli 2020	Andel som svarar		Antal svar
	Bra att förtäta även om det blir svårare att ta sig dit för dem som bor utanför	Dåligt att förtäta om det blir svårare att ta sig dit för dem som bor utanför	
Kommuntyp			
Stockholm, Göteborg, Malmö	37	63	768
Kommuner runt städerna	24	76	808
Arbetsplats			
Arbetsplats i innerstad eller centrum	33	67	512
Nej	27	73	1 063
Kommuntyp & arbetsplats			
Stockholm, Göteborg, Malmö	37	63	768
Kommuner runt städerna arbetar ej centralt	24	76	613
Kommuner runt städerna arbetar centralt	22	78	195
Skillnad mellan storstäderna			
Stockholms stad	34	66	260
Kommuner runt Stockholm arbetar ej i innerstaden	26	74	168
Kommuner runt Stockholm arbetar i innerstaden	20	80	89
Göteborg stad	39	61	262
Kommuner runt Göteborg arbetar ej i centrum	17	83	216
Kommuner runt Göteborg arbetar i centrum	27	73	67
Malmö stad	41	59	246
Kommuner runt Malmö arbetar ej i centrum	26	74	229
Kommuner runt Malmö arbetar i centrum	24	76	39
Reser med bil i innerstaden eller centrum			
Dagligen, flera gånger i veckan	24	76	237
Varje vecka	36	64	241
Varje månad	31	69	316
Mer sällan, men ibland	26	74	585
Aldrig	36	64	197
Kön			
Kvinna	26	74	672
Man	33	67	894
Ålder			
44 år eller yngre	34	66	509
45-64 år	29	71	552
65 år eller äldre	17	83	515

Fet stil: Signifikant skillnad inom gruppen (med 95% sannolikhet).

Tabell 3: Om bor i Stockholms län,
Procent **Tror du att framkomligheten för kollektivtrafiken skulle öka om man byggde fler kringfartsleder runt Stockholms innerstad?**

Juli 2020					
Ja, absolut					46
Ja, kanske					34
Nej, troligen inte					16
Nej, absolut inte					4
Antal svar					521
Grupptabell, juli 2020	Andel som svarar				Antal svar
	Ja, absolut	Ja, kanske	Nej, troligen inte	Nej, absolut inte	
Kommuntyp					
Stockholm	40	35	20	5	262
Kommuner runt Stockholm	50	34	12	4	259
Arbetsplats					
Arbetsplats i innerstaden	49	33	13	5	203
Nej	43	35	18	4	318
Kommuntyp & arbetsplats					
Stockholms stad	40	35	20	5	262
Kommuner runt Stockholm arbetar ej i innerstaden	43	39	15	4	168
Kommuner runt Stockholm arbetar i innerstaden	60	27	8	4	91
Reser med bil i innerstaden eller centrum					
Dagligen, flera gånger i veckan	74	18	5	3	65
Varje vecka	48	35	15	2	68
Varje månad	61	28	9	2	99
Mer sällan, men ibland	38	39	18	4	216
Aldrig	19	41	26	13	73
Kön					
Kvinna	37	40	18	5	222
Man	54	29	13	4	296
Ålder					
44 år eller yngre	37	39	19	5	187
45-64 år	56	30	11	3	171
65 år eller äldre	50	30	16	4	163

Fet stil: Signifikant skillnad inom gruppen (med 95% sannolikhet).

Tabell 4: Hur viktigt är det att planera Stockholms innerstad alternativt centrala Göteborg eller Malmö så att det blir lättare att resa dit för dem som bor utanför?

Juli 2020					
Mycket viktigt	43				
Ganska viktigt	43				
Inte särskilt viktigt	12				
Inte alls viktigt	1				
Antal svar	1 594				
Grupptabell, juli 2020	Andel som svarar				Antal svar
	Mycket viktigt	Ganska viktigt	Inte särskilt viktigt	Inte alls viktigt	
Kommuntyp					
Stockholm, Göteborg, Malmö	41	44	13	2	773
Kommuner runt städerna	45	43	12	A	821
Arbetsplats					
Arbetsplats i innerstad eller centrum	47	41	11	1	516
Nej	41	45	13	1	1 077
Kommuntyp & arbetsplats					
Stockholm, Göteborg, Malmö	41	44	13	2	773
Kommuner runt städerna arbetar ej centralt	39	46	15	A	624
Kommuner runt städerna arbetar centralt	58	36	6	A	197
Skillnad mellan storstäderna					
Stockholms stad	45	40	12	2	262
Kommuner runt Stockholm arbetar ej i innerstaden	36	51	13	0	169
Kommuner runt Stockholm arbetar i innerstaden	60	33	7	0	90
Göteborg stad	40	44	15	1	263
Kommuner runt Göteborg arbetar ej i centrum	48	39	12	0	218
Kommuner runt Göteborg arbetar i centrum	52	40	6	2	68
Malmö stad	33	54	11	2	248
Kommuner runt Malmö arbetar ej i centrum	38	42	19	1	237
Kommuner runt Malmö arbetar i centrum	49	45	6	0	39
Reser med bil i innerstaden eller centrum					
Dagligen, flera gånger i veckan	53	37	10	A	242
Varje vecka	53	36	10	1	244
Varje månad	42	46	11	2	316
Mer sällan, men ibland	41	46	13	1	593
Aldrig	32	47	19	2	199
Kön					
Kvinna	44	44	12	1	677
Man	43	43	13	1	907
Ålder					
44 år eller yngre	41	45	13	1	514
45-64 år	46	40	12	1	559
65 år eller äldre	43	44	11	2	521

A: Någon person, men färre än 1 procent.

Fet stil: Signifikant skillnad inom gruppen (med 95% sannolikhet).

Tabell 5: Vissa affärer och köpcentra erbjuder parkering när man handlar.
Hur viktig är tillgången på parkeringsplatser när du väljer var du skall handla?

Juli 2020					
Mycket viktig	40				
Ganska viktig	28				
Inte särskilt viktig	13				
Inte alls viktig	18				
Antal svar	1 598				
Grupptabell, juli 2020	Andel som svarar				Antal svar
	Mycket viktig	Ganska viktig	Inte särskilt viktig	Inte alls viktig	
Kommuntyp					
Stockholm, Göteborg, Malmö	34	24	17	26	775
Kommuner runt städerna	46	31	11	12	823
Arbetsplats					
Arbetsplats i innerstad eller centrum	38	25	14	24	518
Nej	42	30	13	15	1 079
Kommuntyp & arbetsplats					
Stockholm, Göteborg, Malmö	34	24	17	26	775
Kommuner runt städerna arbetar ej centralt	45	32	11	12	625
Kommuner runt städerna arbetar centralt	47	30	11	12	198
Skillnad mellan storstäderna					
Stockholms stad	33	21	21	24	263
Kommuner runt Stockholm arbetar ej i innerstaden	41	32	10	17	169
Kommuner runt Stockholm arbetar i innerstaden	48	28	14	11	91
Göteborg stad	33	27	11	28	263
Kommuner runt Göteborg arbetar ej i centrum	41	34	17	8	217
Kommuner runt Göteborg arbetar i centrum	55	30	6	9	68
Malmö stad	36	24	15	25	249
Kommuner runt Malmö arbetar ej i centrum	54	30	7	8	239
Kommuner runt Malmö arbetar i centrum	35	39	0	26	39
Reser med bil i innerstaden eller centrum					
Dagligen, flera gånger i veckan	66	27	4	3	242
Varje vecka	48	31	11	10	245
Varje månad	42	36	14	8	318
Mer sällan, men ibland	37	25	18	20	595
Aldrig	14	21	14	52	198
Kön					
Kvinna	39	29	13	19	682
Man	42	27	14	17	906
Ålder					
44 år eller yngre	31	27	15	27	515
45-64 år	50	29	11	9	559
65 år eller äldre	48	28	13	10	524

Fet stil: Signifikant skillnad inom gruppen (med 95% sannolikhet).

Tabell 6: Bör man tillåta etablering av företag och arbetsplatser i Stockholms innerstad alternativt centrala Göteborg eller Malmö även om det ökar transporter och biltrafik i innerstaden/centrum?
Procent

Juli 2020					
Ja, absolut	29				
Ja, kanske	30				
Nej, troligen inte	33				
Nej absolut inte	8				
Antal svar	1 594				
Grupptabell, juli 2020	Andel som svarar				Antal svar
	Ja, absolut	Ja, kanske	Nej, troligen inte	Nej absolut inte	
Kommuntyp					
Stockholm, Göteborg, Malmö	30	28	33	9	773
Kommuner runt städerna	29	32	32	8	821
Arbetsplats					
Arbetsplats i innerstad eller centrum	33	30	29	8	517
Nej	26	31	35	8	1 076
Kommuntyp & arbetsplats					
Stockholm, Göteborg, Malmö	30	28	33	9	773
Kommuner runt städerna arbetar ej centralt	26	31	34	9	623
Kommuner runt städerna arbetar centralt	33	33	28	6	198
Skillnad mellan storstäderna					
Stockholms stad	29	27	36	8	262
Kommuner runt Stockholm arbetar ej i innerstaden	24	28	36	12	168
Kommuner runt Stockholm arbetar i innerstaden	34	29	30	6	91
Göteborg stad	32	25	32	11	263
Kommuner runt Göteborg arbetar ej i centrum	29	30	35	5	218
Kommuner runt Göteborg arbetar i centrum	34	38	22	6	68
Malmö stad	26	38	28	8	248
Kommuner runt Malmö arbetar ej i centrum	28	38	28	6	237
Kommuner runt Malmö arbetar i centrum	25	53	20	2	39
Reser med bil i innerstaden eller centrum					
Dagligen, flera gånger i veckan	41	26	29	5	240
Varje vecka	37	28	31	4	245
Varje månad	36	31	27	7	317
Mer sällan, men ibland	23	32	35	10	595
Aldrig	16	32	40	12	197
Kön					
Kvinna	23	32	36	9	680
Man	35	29	29	7	904
Ålder					
44 år eller yngre	31	31	32	7	515
45-64 år	31	30	30	9	557
65 år eller äldre	20	29	40	11	522

Fet stil: Signifikant skillnad inom gruppen (med 95% sannolikhet).

Tabell 7:
Procent**Hur ser du på planeringen för parkeringsplatser när man bygger ett nytt bostadsområde?****Skall man planera så att parkeringsplatserna räcker åt alla som bor och besöker bostadsområdet? Eller ska man minska antalet parkeringsplatser för att minska bilismen?**

Juli 2020			
Planera så att parkeringsplatserna räcker åt alla som bor och besöker bostadsområdet			70
Minska antalet parkeringsplatser för att minska bilismen			30
Antal svar			1 589
Grupptabell, juli 2020	Andel som svarar		Antal svar
	Planera så att parkeringsplatserna räcker åt alla som bor och besöker bostadsområdet	Minska antalet parkeringsplatser för att minska bilismen	
Kommuntyp			
Stockholm, Göteborg, Malmö	64	36	773
Kommuner runt städerna	74	26	816
Arbetsplats			
Arbetsplats i innerstad eller centrum	63	37	516
Nej	74	26	1 072
Kommuntyp & arbetsplats			
Stockholm, Göteborg, Malmö	64	36	773
Kommuner runt städerna arbetar ej centralt	74	26	619
Kommuner runt städerna arbetar centralt	74	26	197
Skillnad mellan storstäderna			
Stockholms stad	64	36	262
Kommuner runt Stockholm arbetar ej i innerstaden	69	31	168
Kommuner runt Stockholm arbetar i innerstaden	75	25	91
Göteborg stad	63	37	262
Kommuner runt Göteborg arbetar ej i centrum	76	24	215
Kommuner runt Göteborg arbetar i centrum	72	28	67
Malmö stad	63	37	249
Kommuner runt Malmö arbetar ej i centrum	82	18	236
Kommuner runt Malmö arbetar i centrum	72	28	39
Reser med bil i innerstaden eller centrum			
Dagligen, flera gånger i veckan	92	8	241
Varje vecka	77	23	244
Varje månad	78	22	315
Mer sällan, men ibland	66	34	593
Aldrig	38	62	196
Kön			
Kvinna	67	33	677
Man	72	28	902
Ålder			
44 år eller yngre	61	39	513
45-64 år	78	22	557
65 år eller äldre	79	21	519

Fet stil: Signifikant skillnad inom gruppen (med 95% sannolikhet).